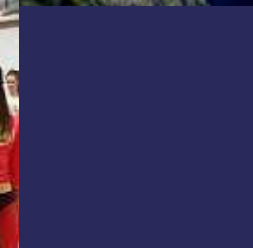
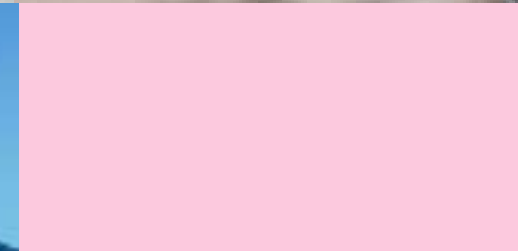
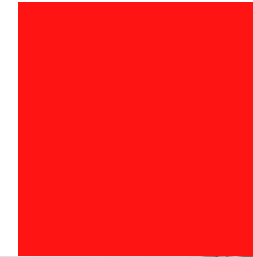


RIPARTIAMO INSIEME

presentazione
oratorio estivo e
campeggio 2021



ORATORIO ESTIVO 2021

**DAL 14 GIUGNO
ALL' 8 LUGLIO 2021**
In un modo tutto nuovo ma
con lo stesso spirito ...



A chi è rivolta la proposta?

**A tutti i ragazzi dalla
seconda elementare alla terza media**

Vista la situazione particolare per quest'anno abbiamo preferito evitare l'iscrizione per i bambini di prima elementare (che fanno di solito già fatica ad adattarsi nell'oratorio feriale tradizionale).

Come sarà strutturato?

Per evitare assembramenti ed eccessivi contatti si struttureranno vari gruppi di ragazzi che non si incroceranno mai tra di loro

- *Ogni gruppo avrà a disposizione: uno spazio esterno, uno spazio interno e un servizio igienico proprio.*
- *Ogni gruppo avrà sempre la presenza di un adulto in caso di emergenza e di 2/3 animatori per le attività di animazione ordinaria.*
- *Gli animatori verranno coordinati da un seminarista in modo tale che i gruppi pur rimanendo divisi facciano un percorso comune e le medesime attività.*

Spazi a disposizione

PER MALNATE:

Gruppo 1: Oratorio femminile (dietro) + salone femminile e servizi legati al salone

Gruppo 2: Oratorio femminile (davanti) e campetto in cemento + sala don Bosetti e servizi legati a sala don Bosetti

Gruppo 3: Ex casa parrocchiale + salone tavolo e servizi piano terra casa parrocchiale

Gruppo 4: Campo da basket maschile + palestra + servizi legati alla palestra

Gruppo 5: Campo da calcio maschile + salone + servizi legati al salone

Spazi a disposizione

PER GURONE:

Gruppo 1: Parte in fondo del campo da calcio + salone in legno + bagni esterni

Gruppo 2: Parte centrale del campo da calcio + salone nuovo e bagni connessi

Gruppo 3: Parte iniziale campo da calcio + bar vecchio e bagni al primo piano

Gruppo 4: Campetto in cemento e campo in basso per parcheggio + salone grande e bagni al secondo piano

Spazi a disposizione

INOLTRE ...

- Un gruppo (il gruppo 6 di Malnate?) avrà a disposizione nel Camping delle suore: il campo da calcio (vicino stazione) + un tendone del campeggio e i bagni esterni del campeggio.
- Un gruppo (gruppo 5 di Gurone?) avrà a disposizione il giardino di Santa Rita + un tendone e i bagni della chiesetta di Santa Rita.
- Un gruppo (gruppo 6 di Gurone?) sarà situato dagli alpini.
- E stiamo anche ipotizzando altri spazi per altri eventuali gruppi ... se avete idee comunicatecele.

**Quindi quanti spazi
si useranno?**

**Per ora 12 SPAZI ...per quindi
12 GRUPPI**

**N.B: per ridurre il rischio di eventuali contagi
si cercherà di rimanere sempre il più possibile
all'aperto.**

Quanti bambini a gruppo?

**Ce lo dirà la legge ...
che stiamo aspettando.**

Che fascia oraria coprirà?

Mattina e pomeriggio

(per ora escluso il pranzo che sarà a casa ...
in seguito uscite le normative da parte
dello stato valuteremo se ipotizzare di
portare il pranzo al sacco)

Giornata tipo

Mattina

dalle 8.30 alle 9.30 ingresso (con triage apposito)

Dalle 9.30 alle 10.00 breve preghiera e introduzione alle attività

10.00 - 12.00 attività organizzata (possibile ipotizzare anche passeggiate in zona)

12.00 uscita

Stiamo anche prendendo contatti con alcune realtà del luogo per attività laboratoriali (es. GEV e Lega Ambiente)

Pomeriggio

dalle 14.00 alle 14.30 ingresso (con triage apposito).

Dalle 14.30 alle 15.00 introduzione alle attività e preghiera nei gruppetti.

Dalle 15.00 alle 16.30 attività organizzata (possibile ipotizzare anche dei giochi a stand dove le squadre si sfidano senza mai incontrarsi).

16.30 merenda e a seguire o gioco libero o altra attività organizzata.

17.30 uscita

Costi dell'iniziativa?

Per l'iniziativa chiederemo un contributo di 20 euro per bambino a settimana + 5 euro alla prima iscrizione per la maglietta. Per fratelli 15 euro al posto di 20.

Il pagamento verrà effettuato all'iscrizione

Le famiglie che avessero difficoltà nel pagare la cifra richiesta si rivolgano direttamente a don Alessandro che vedremo come venirle incontro.

Come si effettuerà l'iscrizione?

Si chiederà alle famiglie di effettuare prima una PRE-ISCRIZIONE lasciando il nominativo del proprio figlio e i relativi dati richiesti (in questa fase non verrà richiesto di versare contributi in denaro).

Successivamente si prenderà visione delle richieste.

Qualora si riescano ad accettare tutte verranno tutte accettate. Se le richieste invece saranno più dei posti a disposizione dell'iniziativa si opterà per scegliere in base a dei criteri di precedenza .

Ci piacerebbe veramente accogliere tutti ... purtroppo però quest'anno a causa covid siamo costretti a limitare i posti disponibili

Date della pre-iscrizione e della conferma della iscrizione

Date della pre-iscrizione:

Sabato 15 Maggio dalle 15.00 alle 18.00 a Malnate (bar oratorio maschile)

Domenica 16 Maggio dalle 10.00 alle 13.00 a Gurone (salone nuovo)

Sabato 22 Maggio dalle 15.00 alle 18.00 a Gurone (salone nuovo)

Domenica 23 Maggio dalle 10.00 alle 13 a Malnate (bar oratorio maschile)

Date della conferma dell'iscrizione e del pagamento: ve lo comunicheremo in seguito in base alla legge che uscirà (che ci permetterà di capire il numero massimo di bambini che potremo ospitare).

N.B: al momento dell'iscrizione si firmerà anche il patto di corresponsabilità (come quello firmato per il catechismo).

Criteri di precedenza

- 1. Ragazzi di famiglie segnalate dalla caritas o dal comune con particolari situazioni di emergenza educativa e/o sociale**
- 2. Ragazzi che hanno i genitori impegnati come volontari nell'oratorio estivo e che altrimenti rimarrebbero a casa da soli o impedirebbero al genitore di essere presente in oratorio ad aiutare.**
- 3. Ragazzi che hanno frequentato il percorso durante l'anno.**
- 4. Ragazzi residenti a Malnate.**
- 5. Ragazzi che si sono pre-iscritti prima.**

Criteri di precedenza

Bisognerà vedere ... ma comunque su 12 gruppi sicuri ipotizziamo di farne da 4 a 6 per le medie e da 6 a 8 per le elementari.

Quindi l'accettazione delle pre-iscrizioni si baserà molto anche su questo.

Criteri di precedenza

Per favorire questo lavoro di selezione (che capite non sarà semplice).

Vi chiediamo di aiutarci in due modi:

1. Segnalando nel modulo della pre-iscrizione già all'incirca quali potranno essere le settimane di presenza del ragazzo (es. solo le prime due settimane o la seconda e la terza ecc...)
2. Non "brontolando" nel caso vi si dicesse che non c'è spazio per vostro figlio ... stiamo facendo il possibile

Regole covid che è bene ricordare

Non potranno entrare in oratorio:

- persone poste in isolamento fiduciario (persona che ad esempio vive nella stessa casa di un caso di COVID-19 o che ha avuto un contatto diretto, faccia a faccia, con un caso di COVID-19, a distanza minore di 2 metri e di durata maggiore a 15 minuti o che si è trovata in un ambiente chiuso con un caso di COVID-19 per almeno 15 minuti, a distanza minore di 2 metri)
 - persone con presenza di febbre superiore a 37,5° C o di altri sintomi (es. tosse, raffreddore, congiuntivite).
 - persone appena rientrate dopo il soggiorno o il transito da un Paese estero o da una località nazionale definita "a rischio" dalla normativa nazionale o regionale.
- Inoltre ricordiamo che è obbligatoria la mascherina (ed è bene averne una di scorta).

Cosa succede nel caso in cui un bambino sta male in oratorio?

Il soggetto in questione verrà immediatamente isolato in uno spazio apposito e verranno avvertiti immediatamente i genitori di venire a recuperarlo.

Qualora risultasse in seguito positivo al tampone ci si atterrà ai protocolli che ci richiederà ATS (che ipoteticamente richiederanno l'isolamento fiduciario dell'intero gruppetto).

Materiali utili che il bambino è bene abbia con sé

- **Una borraccia (le fontanelle saranno chiuse).**
- **Niente soldi (non si potrà accedere al bar e porteremo noi le merende confezionate), niente cellulari o giochi elettronici (l'oratorio non risponderà del loro eventuale danneggiamento o smarrimento).**
- **Una mascherina di scorta in caso di bisogno.**

Per il resto ...

**Vi faremo avere ulteriori informazioni
quando uscirà la legge sui centri estivi.**

Campeggio ... "in casa"

Quarta e quinta elementare
da Venerdì 9 Luglio a Venerdì 16 Luglio

Prima e seconda media
da Venerdì 16 Luglio a Venerdì 23 Luglio

Terza media e prima, seconda e terza superiore
da Venerdì 23 Luglio a Venerdì 30 Luglio



Località?

CERVINIA
(Valle d'Aosta)





**Camere da 2/3
posti massimo
con lavandino
all'interno
della camera**



**Con bagni e
docce
comuni**

**Struttura
casa**

**Isolata dal
paese
(per evitare
contatti esterni)**



**Con 2 saloni e
una cappella e
una cucina
molto
attrezzata**



Numero di ragazzi che riusciremo a portare

Circa 40 ragazzi a turno.

Insieme a loro saranno presenti don Alessandro, un seminarista, 4/5 animatori, 2/3 cuochi e 2 uomini per aiutare nelle passeggiate.



Come affronteremo il problema Covid

Si chiederà a tutti i partecipanti di limitare al massimo i contatti con altre persone nei 10 giorni antecedenti alla partenza (non richiediamo un isolamento ma almeno molta prudenza).

Il giorno prima della partenza sarà richiesto a tutti i partecipanti di venire in oratorio e effettuare un tampone rapido (alla pre-iscrizione si dovrà firmare anche pratica apposita).

In caso di esito negativo il soggetto potrà partire per la vacanza il giorno dopo. In caso di esito positivo verranno ridati indietro i soldi e bisognerà avvisare il medico di base competente e procedere a un tampone molecolare.

Come affronteremo il problema Covid

Al ritorno inoltre per maggior tutela nei vostri riguardi ri-effettueremo un tampone ai ragazzi in oratorio prima di "riconsegnarveli".

Regola precauzionale in più: nel caso in cui un bambino entrasse in contatto prolungato, nei 7 giorni antecedenti la partenza, con una persona posta in seguito in isolamento fiduciale (anche se non positiva) chiederemmo al bambino di non partecipare alla vacanza e ridaremo indietro tutti i soldi versati. Questa precauzione non è dovuta o richiesta alla legge ma abbiamo deciso di adottarla per maggior sicurezza.

Giorno dei tamponi

Primo turno:

Tampone alla
partenza Giovedì 8
Luglio dalle 17.30 alle
19.00.

Tampone al rientro
Venerdì 16 Luglio
dalle 17.30 alle
19.00.

Secondo turno:

Tampone alla
partenza Giovedì 15
Luglio dalle 17.30 alle
19.00.

Tampone al rientro
Venerdì 23 Luglio
dalle 17.30 alle
19.00.

Terzo turno:

Tampone alla
partenza Giovedì 22
Luglio dalle 17.30 alle
19.00.

Tampone al rientro
Venerdì 30 Luglio
dalle 17.30 alle
19.00.

**N.B: tutti i tamponi verranno fatti e certificati
da medici e infermieri volontari**

Misure di sicurezza che manterremo in montagna

In montagna manterremo (nel limite del possibile) tutte le misure richieste dalla legge (mascherine, distanziamento nel mangiare ecc...).

Naturalmente, però, sperando nelle misure adottate alla partenza per creare la bolla, cercheremo anche di far provare ai ragazzi anche un'esperienza di "normalità".

In ogni caso per preservare la bolla eviteremo tutti i luoghi affollati (es. paese ecc...).

Misure di sicurezza che manterremo in montagna

Effettueremo inoltre pulizie giornaliere dei bagni e dei tavoli del pranzo/cena.

E a seguito di ogni turno abbiamo preso contatti con una ditta di pulizie del luogo che effettuerà la sanificazione di tutta la struttura.

N.B: nello scambiarsi di un gruppo con l'altro i due gruppi non si incroceranno mai (e anche il pullman verrà sanificato).

Nel caso in cui a qualcuno venisse la febbre in montagna?

Abbiamo preso contatti con i medici del luogo e provvederemo a fare un tampone rapido al ragazzo con febbre.

In caso si scoprisse un ragazzo positivo al covid mentre si è in montagna?

Stiamo mantenendo i contatti con l'ATS di Aosta e probabilmente in caso di un ragazzo positivo si valuterà e si capirà come procedere caso per caso. Poiché al momento non esiste un protocollo delineato per la questione.

Costi

300 euro a ragazzo.

Abbiamo cercato in tutti i modi di abbassare la cifra ... ma purtroppo tra tamponi rapidi, costo della casa e del cibo, costo del pullman riempito a metà, costo della sanificazione ecc... meno di così non potevamo chiedere.

Al momento della pre-iscrizione chiederemo di versare un contributo di 50 euro. Nel caso poi non riuscissimo a portare tutti ridaremo indietro i 50 euro a coloro che saremo costretti a tenere a casa.

Se qualcuno avesse difficoltà a pagare tale cifra si rivolga direttamente a don Alessandro.

Nel caso per la situazione sanitaria non si potesse andare in vacanza o per un caso positivo venisse interrotta la vacanza?

Provvederemo a restituire tutti i soldi non usati per coprire le spese richieste.

Non è nei nostri intenti il guadagno economico, tutto ciò che in questo caso si potrà ridare indietro ridaremo indietro.

Giorni in cui compiere l'iscrizione

Domenica 16 Maggio

dalle 10.00 alle 13.00 a Gurone (salone nuovo)

Domenica 23 Maggio

dalle 10.00 alle 13 a Malnate (bar oratorio maschile)

Per compiere l'iscrizione si chiede di portare 50 euro e i moduli (che vi verranno consegnati alla fine della riunione) compilati e firmati.

Il resto del contributo finanziario sarà richiesto una volta che confermeremo l'iscrizione.

Come confermerete l'iscrizione?

Come avete visto noi riusciremo a portare su circa 40 ragazzi. Se gli iscritti superassero questo numero saremo costretti a fare una selezione secondo "criteri di precedenza" (come per l'oratorio feriale).

Vi avviseremo pertanto tramite messaggio se l'iscrizione di vostro figlio è stata accettata e nel caso ci accorderemo su quando dobbiate portare il resto della quota.

Qualora invece, a malincuore, dovessimo comunicarvi che purtroppo non ci sono posti sufficienti allora procederemo a restituirvi i 50 euro dati alla prima iscrizione.

Criteri di precedenza

- 1. Ragazzi di famiglie segnalate dalla caritas o dal comune con particolari situazioni di emergenza educativa e/o sociale.**
- 2. Ragazzi che hanno frequentato il percorso durante l'anno.**
- 3. Ragazzi che si sono iscritti prima.**

Documenti che verranno consegnati alla fine della riunione

Documento di
iscrizione al
campeggio (con tutte
normative privacy
ecc...)



Patto di
corresponsabilità
reciproca con la
parrocchia



Informativa per le
persone che
esprimono consenso
a sottoporsi a
effettuazione test
antigenico (tampone)



Altre cose?

Materiale da portare o altre cose pratiche da sapere le trovate sul foglietto dell'iscrizione o ve le comunicheremo in seguito con una riunione per singolo gruppo prima della partenza.

Sicuramente oltre al solito materiale per la montagna sarà necessario portare una decina di mascherine di scorta e un piccolo gel lavamani per uso personale (ad es. da usare in gita).

**Come ultima
cosa ...**

**TI INVITIAMO
SE PUOI AD
AIUTARCI**

**O economicamente o dando
una mano concretamente**



Come puoi aiutarci?

O dando una mano come adulto responsabile o nelle pulizie quotidiane ... non servono particolari competenze e anche solo dare una mattina/pomeriggio a settimana può essere utile.



**Oppure puoi
aiutarci anche
economicamente**

**Infatti abbiamo attuato
anche un progetto per
"aiutarci ad aiutare" le
famiglie più bisognose...**



Infatti le parrocchie
Ma. Gu. Ss.

in collaborazione con



FONDAZIONE
COMUNITARIA
DEL VARESOTTO
ONLUS

col progetto

"Ripartiamo ... insieme"

**vi invitano a contribuire ciascuno
economicamente attraverso ...**

**Offerte libere nella cassetta in
fondo alla chiesa.**

Bonifico al conto

IT44T0503450410000000006084

**con causale "per esperienze
estive".**

O anche tramite **paypal**



**Scansiona il QR Code col
tuo paypal e fai
direttamente la tua
offerta!**

Ecco alcune cose che faremo con l'offerta che potrai darci

- **Con 5 euro** puoi contribuire a comprare un tampone rapido da usare alla partenza per il campeggio.
- **Con 10 euro** sosterrai l'oratorio nel prendere palloni nuovi e attrezzature nuove per il gioco.
- **Con 20 euro** puoi aiutare a pagare una settimana di oratorio feriale a chi non può permetterselo.
- **Con 50 euro** ci aiuterai a comprare una tanica di gel lavamani che useranno i ragazzi.
- **Con 300 euro** contribuirai a pagare una settimana di campeggio a chi non può permetterselo.

Contiamo anche
sul tuo aiuto!!!

"C'È PIÙ GIOIA NEL DARE CHE NEL RICEVERE"



Domande
... per quello che
possiamo
rispondere

Domande

**Intanto ricordati che puoi dare una
mano con**

Bonifico al conto

IT44T0503450410000000006084

con causale "per esperienze estive"

o direttamente con paypal

https://www.paypal.com/donate?hosted_button_id=B6PBQKPLKR5DW

